



Größe 34/36, 38/40 und 42/44

Die Angaben für Größe 34/36 stehen vor der Klammer, für Größe 38/40 in den Klammern vor dem Schrägstrich und für Größe 42/44 in den Klammern nach dem Schrägstrich. Steht nur eine Angabe, gilt diese für alle Größen.

Material:

Schachenmayr SMC **Catania**, 300 (350/400) g Fb 00247 Wolke.

Milward Stricknadeln Nr. 3,5–4,5.

4 Knöpfe, Durchmesser ca. 22 mm [von Jim Knopf, Art. 12297, Fb. Soft blau, im Fachhandel erhältlich].

Rippenmuster: 1 M rechts, 1 M links im Wechsel stricken.

Grundmuster: Nach Strickschrift 1, 2 und 3 arbeiten. Es sind nur die Hinr gezeichnet, in den Rückr die M stricken, wie sie erscheinen, die Umschläge links stricken.

Die 1. bis 10. R stets wiederholen.

Achtung: Bei allen Zunahmen darauf achten, dass für jedes Zusammenstricken ein Umschlag gearbeitet wird. Ist dies nicht möglich, die M mustergemäß rechts oder links stricken.

Kraus rechts: In Hinr und Rückr rechte M stricken.

Maschenprobe: Im Grundmuster: 22 M und 32 R = 10 x 10 cm.

ANLEITUNG

Die Weste wird in einem Stück gestrickt, die Pfeile im Schnittschema geben die Strickrichtung an.

97 (107/117) M anschlagen und für den Bund 5 cm [15 R] im Rippenmuster stricken, dabei mit 1 Rückr und Randm, 1 M rechts beginnen.

Weiter im Grundmuster nach Strickschrift 1 in folgender Einteilung arbeiten: Randm, 1. M der Strickschrift, 9x (10x/11x) den Rapport rechts von 5 M, die 7. bis 9. M, 9x (10x/11x) den Rapport links von 5 M, mit der 15. M der Strickschrift und Randm enden.

In 23,5 cm [74 R] Höhe ab Bund für die Ärmelzunahmen beidseitig 1x 3 M und dann in jeder 2. R 4x 3 M und 1x 6 M neu anschlagen, dabei die ersten 15 zugenommenen M in das Grundmuster einfügen und die zuletzt zugenommenen 6 M kraus rechts für die Ärmelblende stricken = 139 (149/159) M.

In 45,5 (47,5/49,5) cm [144 (150/156) R] Höhe ab Bund 44 (48/52) M im Grundmuster stricken und stilllegen, für den Halsausschnitt die mittleren 51 (53/55) M abketten und im Grundmuster über den verbleibenden 44 (48/52) M weiterstricken, dabei für den Halsausschnitt an der rechten Kante in jeder 2. R 2x 2 M und 1x 1 M abketten = 39 (43/47) M.

In 49 (51/53) cm [156 (162/168) R] Höhe ab Bund ist die Schulter erreicht.

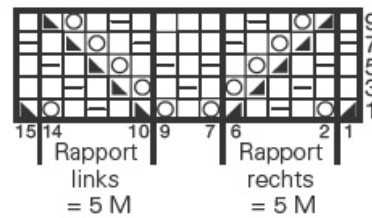
Für das **linke Vorderteil** in der folgenden Rückr am R-Ende für die Blende 6 M neu anschlagen und diese M kraus rechts stricken = 45 (49/53) M. In der folgenden Hinr nach den 6 M kraus rechts das Grundmuster nach Strickschrift 2 stricken, sodass die Streifen in entgegengesetzter Richtung laufen. Dabei das Muster so einteilen, dass die Rapporte jeweils über den Rapporten von Strickschrift 1 liegen. Für den V-Ausschnitt in jeder 2. R am rechten Arbeitsrand 30x (31x/32x) je 1 M zunehmen, dafür nach den 6 M kraus rechts 1 M rechts verschränkt aus dem Querfaden stricken und die zugenommenen M in das Grundmuster einfügen. Gleichzeitig in 22 (24/26) cm [70 (76/82) R] Höhe ab Schulter die Ärmelmaschen wieder abnehmen, dafür am linken Arbeitsrand 1x 6 M und in jeder 2. R 5x 3 M abketten = 54 (59/64) M. In 49 (51/53) cm [156 (162/168) R] Höhe ab Schulter den Bund in folgender Einteilung stricken: 6 M kraus rechts, 47 (52/57) M Rippenmuster, Randm, dabei das Rippenmuster mit 1 M rechts beginnen. In 5 cm [16 R] Bundhöhe alle M abketten. Über die stillgelegten M das **rechte Vorderteil** gegengleich zum linken Vorderteil stricken, dafür in der 1. Hinr nach der Schulter das Muster so einteilen, dass die Rapporte jeweils über den Rapporten von Strickschrift 1 liegen und am R-Ende für die Blende 6 M neu anschlagen und diese M kraus rechts stricken. Für die Zunahmen des V-Ausschnitts bis vor die 6 M kraus rechts stricken, dann 1 M rechts verschränkt aus dem Querfaden stricken. Nach 4 R ab Ende des V-Ausschnitts in einer Hinr für das 1. Knopfloch die 1. und 2. Blenden-M rechts zusammenstricken, 2 Umschläge arbeiten, die 3. und 4. Blenden-M rechts zusammenstricken. In der folgenden R die Umschläge rechts und rechts verschränkt stricken. Das Knopfloch noch 3x in jeder 34. (36./36.) R wiederholen.

Fertigstellung:

Das Teil spannen, anfeuchten und trocknen lassen. Die Seiten- und Ärmelnähte schließen. Die Knöpfe annähen.

Für die hintere Halsausschnittblende an der oberen Schmalseite der Blende des rechten Vorderteils 6 M auffassen und 22 (23/24) cm kraus rechts stricken, dann alle M abketten. Die Abkettkante an der Blendenschmalseite des linken Vorderteils und die Blende am hinteren Halsausschnitt annähen, dabei die Blende etwas dehnen und das Rückenteil einhalten.

Strickschrift 1



Strickschrift 2



Strickschrift 3



Zeichenerklärung

- = 2 M rechts zusammenstricken
- ◻ = 1 Umschlag
- = 1 rechte M
- ▣ = 1 linke M
- ◼ = 1 Überzug (= 1 M rechts abheben, 1 M rechts stricken und die abgehobene M überziehen)

