

**Größe:**

62/68, 74/80 und 86/92.

Die Angaben für Größe 62/68 stehen vor der Klammer, für Größe 74/80 und 86/92 vor bzw. nach dem Schrägstrich in den Klammern; steht nur eine Angabe, gilt sie für alle Größen.

Material:

Schachenmayr/SMC **Catania Fine**

150 (200/250) in Creme Fb 01005

Stricknadeln Nr. 2–2,5 und Nr. 3–3,5

eine Rundstricknadel Nr. 2–2,5

eine Häkelnadel Nr. 2–3

ein kleiner Knopf

ca. 1 m 15 mm breites Satinband in Apricot.

Rippenmuster: In Hinr 4 M rechts, 1 M links im Wechsel str; in Rückr die M str, wie sie erscheinen.

Lochmuster: Siehe Strickschrift. Es ist jede R so gezeichnet, wie das Muster auf der Vorderseite der Arbeit erscheint. Dabei mit 1 Rückr beginnen und die Rückr von links nach rechts, die Hinr von rechts nach links lesen

Die 1. bis 8. R stets wdH.

Maschenprobe: Mit Nadeln Nr. 2–2 1/2 im Lochmuster: 27 M und 32 R; mit Nadeln Nr. 3–3 1/2 im Rippenmuster: 25–26 M und 34 R = 10 cm x 10 cm.

Fransenanschlagn: Alle M aufschlingen:

1 Anfangsknoten arbeiten, dann den Faden um den linken Daumen legen und den vorderen Faden von unten auf die Nadel heben; die Schlinge mit dem Daumen festziehen.

Die Fransen wie folgt str:

Den Anfangsknoten arbeiten und 5 M aufschlingen, * wenden, 3 M abketten [dabei rechts str], dann die M der rechten Nadel zurück auf die linke Nadel heben, wenden, 6 M aufschlingen, ab * wdH, enden mit 3 M abketten und 3 (4/3) M aufschlingen.

ANLEITUNG

Rückenteil: 99 (115/135) M mit Nadeln Nr. 2–2,5 und Fransenanschlagn anschlagen, dann 1 Hinr links stricken.

Weiter im Lochmuster str, dabei wie gezeichnet beginnen, 23x (27x/32x) den Rapport von 4 M str und wie gezeichnet enden.

In 18 (20/24) cm Höhe, nach einer 4. bzw. 8. Muster-R, eine Rückr links str, dabei verteilt 36 (42/48) M abnehmen [jeweils 2 M links zusammenstricken] = 63 (73/87) M.

Nun mit Nadeln Nr. 3–3 1/2 weiter im Rippenmuster str, dabei nach der Randm, 1 M links (1 M links / 2 M rechts und 1 M links), dann 4 M rechts, 1 M links im Wechsel str und gegengleich enden.

In 22 (25/30) cm Höhe für die Armausschnitte beidseitig 1x 3 (1x 3/1x 4) M, dann in jeder 2. R 1x 2 und 3x 1 (3x 1/4x 1) M abketten = 47 (57/67) M.

In 26 (30/36) cm Höhe für den Schlitz in einer Rückr die Mittel-M verdoppeln und beide Seiten über 24 (29/34) M getrennt beenden.

In 32 (36/42) cm Höhe alle M gerade abketten.

Vorderteil: Wie das Rückenteil str, jedoch für den Halsausschnitt in 26 (30/36) cm Höhe die mittleren 15 (17/21) M stilllegen, beidseitig davon in jeder 2. R 6x 1 (8x 1/ 8x 1) M abketten.

In 32 (36/42) cm Höhe die verbleibenden 10 (12/15) Schulter-M gerade abketten.

Ärmel: 45 (51/54) M mit Nadeln Nr. 2–2,5 und Fransenanschlagn anschlagen, dann 1 Hinr links str, dabei 2 (keine/1) M zunehmen = 47 (51/55) M.

Weiter im Lochmuster str; dafür wie gezeichnet beginnen, 10x (11x/12x) den Rapport von 4 M str, wie gezeichnet enden.

In 5 cm Höhe für die Armkugel beidseitig 1x 3 M, dann in jeder 2. R 1x 2, 8x 1 (8x 1/ 10x 1) und 1x 2 M, danach die restlichen 17 (21/21) M gerade abketten.

Gesamthöhe = 12 (12/13) cm.

Den 2. Ärmel ebenso stricken.

Fertigstellung: Die Teile spannen und unter feuchten Tüchern trocknen lassen.

Alle Nähte schließen und die Ärmel einnähen.

Aus dem Halsausschnitt mit der Rundstricknadel am Schlitz beginnend ca. 30 (36/36) M aufnehmen, die stillgelegten 15 (17/21) M rechts str und noch ca. 30 (36/36) M aufnehmen = 75 (89/93) M. Eine Rückr rechts str, dabei die M zugleich wieder abketten.

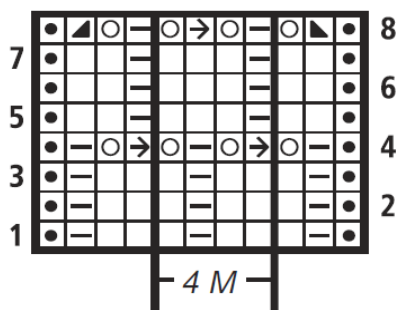
Aus den Schlitzkanten ca. 30 M aufnehmen und die M sofort wieder abketten, dabei rechts stricken.

Für die Knopföse den Faden an der linken oberen Schlitzkante mit 1 Kettm anmaschen und 5 Luftm, dann 1 Kettm direkt unterhalb der 1. Kettm häkeln.

Wenden und auf die Luftm-Kette ca. 10 feste M häkeln. Den Knopf annähen.

Das Satinband durch die letzte R des Lochmusters ziehen, dabei in der vorderen Mitte beginnen und enden. Die Enden des Bands zur Schleife binden.

Strickschrift für das Lochmuster



Zeichenerklärung

- ◻ = 1 Randm
- ◻ = in Hinr 1 linke M, in Rückr 1 rechte M
- ◻ = in Hinr 1 rechte M, in Rückr 1 linke M
- ◻ = 1 Umschlag
- ◻ = 3 M rechts zusammenstricken
- ◻ = 1 M rechts abheben, 1 M rechts str und die abgehobene M überziehen
- ◻ = 2 M rechts zusammenstricken

